



**Департамент по недропользованию по Южному федеральному округу**

(наименование органа, выдавшего лицензию)

**ЛИЦЕНЗИЯ**  
**на пользование недрами**

**К Р Д**

серия

**0 5 3 4 9**

номер

**В Э**

вид лицензии

Выдана **МУНИЦИПАЛЬНОМУ УНИТАРНОМУ ПРЕДПРИЯТИЮ**  
(субъект предпринимательской деятельности, получивший  
**ГОРОДА СОЧИ "ВОДОКАНАЛ"**  
данную лицензию)

в лице

**директора**

(ф.и.о. лица, представляющего субъект предпринимательской деятельности)

**Винарского Сергея Леонидовича**

с целевым назначением и видами работ **добыча подземных вод**  
**для питьевого водоснабжения населения**

**на Эсто-Садок-Мзымтинском месторождении**

Участок недр расположен

**с. Эстосадок**

(наименование населенного пункта,  
**г. Сочи Краснодарский край**  
района, области, края, республики)

Описание границ участка недр, координаты угловых точек, копии  
топопланов, разрезов и др. приводятся в приложении **№ 3, 6**

Участок недр имеет статус

**горного отвода**

(№ прилож.)

(геологического или горного отвода)

Дата окончания действия лицензии

**23. 11. 2022.**

(число, месяц, год)

Место штампа  
государственной регистрации

ДЕПАРТАМЕНТ ПО НЕДРОПОЛЬЗОВАНИЮ  
ПО ЮЖНОМУ ФЕДЕРАЛЬНОМУ ОКРУГУ

Отдел геологии и лицензирования  
по Краснодарскому краю

**ЗАРЕГИСТРИРОВАНО**

«**23**» **ноября** 20**17**.

в реестре за № **1977**

(подпись уполномоченного регистратора)

**Н.М. Славина**  
(фамилия, имя, отчество регистратора)

**Неотъемлемыми составными частями настоящей лицензии являются следующие документы (приложения):**

1. Условия пользования недрами, на 4 л.;
2. Копия решения, являющегося основанием предоставления лицензии, принятого в соответствии со статьей 10<sup>1</sup> Закона Российской Федерации «О недрах» на 2 л.;
3. Схема расположения участка недр на 2 л.;
4. Копия свидетельства о государственной регистрации юридического лица на 1 л.;
5. Копия свидетельства о постановке пользователя недр на налоговый учет на 1 л.;
6. Документ на 2 л., содержащий сведения об участке недр, отражающие местоположение участка недр в административно-территориальном отношении с указанием границ особо охраняемых природных территорий, а также участков ограниченного и запрещенного землепользования с отражением их на схеме расположения участка недр;  
геологическую характеристику участка недр с указанием наличия месторождений (залелей) полезных ископаемых и запасов (ресурсов) по ним;  
обзор работ, проведенных ранее на участке недр, наличие на участке недр горных выработок, скважин и иных объектов, которые могут быть использованы при работе на этом участке;  
сведения о добытых полезных ископаемых за период пользования участком недр (если ранее производилась добыча полезных ископаемых);  
наличие других пользователей недр в границах данного участка недр;
7. Перечисление предыдущих пользователей данным участком недр (если ранее участок недр находился в пользовании) с указанием оснований, сроков предоставления (перехода права) участка недр в пользование и прекращения действия лицензии на пользование этим участком недр (указывается при переоформлении лицензии), на \_\_\_\_\_ л.;
8. Краткая справка о пользователе недр, содержащая: юридический адрес пользователя недр, банковские реквизиты, контактные телефоны, на 1 л.;
9. Иные приложения Санитарно-эпидемиологическое заключение  
(название документов, количество страниц)  
№23.КК.09.000.М.000420.09.17 от 22.09.2017 г., на 1 л.

Уполномоченное должностное лицо  
органа, выдавшего лицензию

**Начальник Департамента по недропользованию по Южному федеральному округу**  
(должность, ф.и.о. лица, подписавшего лицензию)

**Распопов Юрий Валентинович**

Подпись \_\_\_\_\_

М. п., дата

22.11.17



## УСЛОВИЯ ПОЛЬЗОВАНИЯ НЕДРАМИ

### Общие сведения

1.1. Пользователь недр: **МУНИЦИПАЛЬНОЕ УНИТАРНОЕ ПРЕДПРИЯТИЕ ГОРОДА СОЧИ «ВОДОКАНАЛ».**

1.2. Участок недр, предоставленный в пользование: **Эсто-Садок-Мзымтинское месторождение расположено в долине реки Мзымта, в с. Эстосадок г. Сочи Краснодарского края.**

1.3. Вид пользования недрами: **добыча подземных вод для питьевого водоснабжения населения**

1.4. Наименование основных (преобладающих) видов полезных ископаемых (группировки полезных ископаемых), содержащихся в пределах предоставленного участка недр, в соответствии с Общероссийским классификатором полезных ископаемых и подземных вод ОК 032-2002: **воды подземные питьевые, 1510.**

1.5. Орган, предоставивший лицензию: **Департамент по недропользованию по Южному федеральному округу.**

1.6. Основание предоставления права пользования недрами: пункт 3 статьи 10.1 Закона Российской Федерации «О недрах», **решение Комиссии по рассмотрению вопросов о предоставлении права пользования участками недр, внесении изменений, дополнений в лицензии и переоформлении лицензий, а также о досрочном прекращении права пользования недрами на территории Южного федерального округа, отнесенным к полномочиям Департамента по недропользованию по Южному федеральному округу, протокол № 47.1.17-КК от 25 октября 2017 г.**

1.7. Основание оформления лицензии: **приказ Югнедра № 274 от 26.10.2017 (приложение № 2 к лицензии).**

### 2. Пространственные границы и статус участка недр, предоставленного в пользование

Схема участка недр и описание пространственных границ участка недр содержатся в приложении № 3 к настоящей лицензии.

### 3. Границы земельного участка, выделяемые для ведения работ, связанных с использованием недрами

Земельные участки, необходимые для ведения работ, связанных с использованием недрами, предоставляются Пользователю недр в порядке, установленном законодательством Российской Федерации, после утверждения проекта проведения указанных работ.

#### **4. Сроки действия лицензии и сроки начала работ на участке недр**

4.1 Срок действия лицензии: право пользования участком недр предоставлено **на срок 5 лет**. Срок действия лицензии исчисляется с даты ее государственной регистрации.

4.2. Сроки подготовки проектной документации.

4.2.1. Разработка, согласование и утверждение проекта водозабора: **не позднее 12 месяцев** с даты государственной регистрации лицензии.

4.2.2. Подготовка и согласование в установленном порядке схемы водопотребления и водоотведения в соответствии с Водным кодексом Российской Федерации: **не позднее 12 месяцев** с даты государственной регистрации лицензии.

4.2.3. Владелец лицензии обязан согласовать и утвердить в установленном порядке проект организации зон санитарной охраны водозаборных скважин в соответствии с действующим законодательством Российской Федерации: **не позднее 12 месяцев** с даты государственной регистрации лицензии.

#### **5. Условия, связанные с платежами, взимаемыми при использовании недр, земельными участками.**

Пользователь недр обязан уплачивать налоги и сборы, установленные в соответствии с законодательством Российской Федерации.

#### **6. Согласованный уровень добычи подземных вод**

7.1. Пользователю недр устанавливается максимально разрешенная годовая величина отбора подземных вод 5033 тыс. м<sup>3</sup>/год, при среднесуточном водоотборе, составляющем 14,0 тыс. м<sup>3</sup>/сут.

7.2. Допустимое понижение уровня воды в скважинах 5м.

#### **7. Право собственности на добытые подземные воды**

Добытые из недр подземные воды являются собственностью Пользователя недр.

#### **8. Требования по предоставлению геологической информации и условия ее использования**

8.1. Геологическая информация о недрах подлежит представлению в федеральный и территориальные фонды геологической информации.

8.2. Пользователь недр обязан обеспечить сохранность первичной геологической информации, полученной в ходе проведения работ на участке недр. По заявлению федерального и территориальных фондов геологической информации Пользователь недр, обязан на безвозмездной основе обеспечить временное хранение геологической информации, владельцем которой он является.

8.3. С момента представления геологической информации о недрах в федеральный и территориальные фонды геологической информации право собственности на материальный носитель (вещь), в котором выражена геологическая информация о недрах, переходит к Российской Федерации.

8.4. Геологическая информация о недрах, предоставленная Пользователем недр в федеральный и территориальные фонды геологической информации, может использоваться без получения согласия ее обладателя (правообладателя) для ведения государственного баланса запасов полезных ископаемых, государственного кадастра месторождений и проявлений полезных ископаемых, государственного реестра работ по геологическому изучению недр, участков недр, предоставленных для добычи полезных ископаемых, а также в целях, не связанных с их добычей, и лицензий на пользование недрами, осуществления управления государственным фондом недр, разработки нормативных и ненормативных актов, государственного геологического изучения недр, прогнозирования опасных геологических процессов и явлений и устранения их последствий, осуществления мероприятий по обеспечению обороны страны и безопасности государства, принятия решений в соответствии с установленной компетенцией.

8.5. Пользователь недр обязан ежегодно, не позднее 15 февраля года, следующего за отчетным, представлять в соответствующий территориальный орган Федерального агентства по недропользованию информационный отчет о проведенных работах на предоставленном в пользование участке недр в порядке, определяемом Федеральным агентством по недропользованию и его территориальными органами.

8.6. Пользователь недр обязан не позднее 20 января года, следующего за отчетным, предоставлять сведения о выполнении условий пользования недрами при добыче питьевых и технических подземных вод по форме №4-ЛС в соответствии с приказом Федеральной службы государственной статистики от 07.07.2011 №308.

## **9. Требования по охране недр и окружающей среды, безопасному ведению работ, связанных с использованием недрами**

9.1. Пользователь недр обязан выполнять установленные законодательством требования по охране недр и окружающей среды, безопасному ведению работ, связанных с использованием недрами.

9.2. Пользователь недр обязан вести мониторинг подземных вод с начала эксплуатации водозабора в соответствии с Программой производственного экологического контроля, утвержденной в составе проекта водозабора.

9.3. Пользователь недр обязан обеспечивать соблюдение строгого режима зоны санитарной охраны при добыче питьевых подземных вод.

## **10. Условия, при наступлении которых право пользования недрами может быть досрочно прекращено, приостановлено или ограничено в соответствии со статьями 20, 21 и 23**

### **Закона Российской Федерации «О недрах»**

Право пользования недрами может быть досрочно прекращено, приостановлено или ограничено в соответствии с пунктом 2 части второй статьи

20 Закона Российской Федерации «О недрах» в следующих случаях:  
нарушение Пользователем недр сроков, указанных в пункте 4.2. настоящих  
Условий пользования недрами.

### **11. Дополнительные условия**

11.1. Использование подземных вод для обеспечения питьевого водоснабжения населения должно быть разрешено органами государственного контроля в сфере санитарно-эпидемиологического благополучия населения.

11.2. Любые изменения и дополнения положений настоящих Условий могут осуществляться только посредством оформления изменений и дополнений к настоящим Условиям при обоюдном согласии Пользователя недр и Органа, предоставившего лицензию.

11.3. Пользователь недр обязан информировать Орган, предоставивший лицензию, обо всех случаях изменений юридического и почтового адресов, контактных телефонов, факса, адреса электронной почты и учредительных документов в течение 15 дней с даты внесения таких изменений.

**Начальник Департамента  
по недропользованию по Южному  
федеральному округу**



  
Ю.В. Распов

» 11 \_\_\_\_\_ 2017 г.



**ФЕДЕРАЛЬНОЕ АГЕНТСТВО ПО НЕДРОПОЛЬЗОВАНИЮ**

**ДЕПАРТАМЕНТ ПО НЕДРОПОЛЬЗОВАНИЮ  
ПО ЮЖНОМУ ФЕДЕРАЛЬНОМУ ОКРУГУ  
(ЮГНЕДРА)**

**ПРИКАЗ**

26.10.2017

г. Ростов-на-Дону

№ 274

**Об оформлении лицензий на пользование недрами с целью добычи подземных вод, используемых для питьевого водоснабжения населения и технологического обеспечения водой объектов промышленности и объектов сельскохозяйственного назначения**

В соответствии с пунктом 3 статьи 10.1, статьей 16 Закона Российской Федерации «О недрах» и на основании решения Комиссии по рассмотрению вопросов о предоставлении права пользования участками недр, внесении изменений, дополнений в лицензии и переоформлении лицензий, а также о досрочном прекращении права пользования недрами на территории Южного федерального округа, отнесенным к полномочиям Департамента по недропользованию по Южному федеральному округу (протокол № 47.1.17-КК от 25.10.2017 г.)

**п р и к а з ы в а ю:**

1. Отделу геологии и лицензирования по Краснодарскому краю обеспечить в установленном порядке:

1) оформление, государственную регистрацию и выдачу лицензии на пользование недрами для добычи подземных вод, используемых для питьевого водоснабжения населения:

**-МУНИЦИПАЛЬНОМУ УНИТАРНОМУ ПРЕДПРИЯТИЮ ГОРОДА СОЧИ «ВОДОКАНАЛ»** на участке Эсто-Садок Мзымтинского месторождения, расположенном в селе Эстосадок г.-к. Сочи, сроком на 5 лет;

**- МУНИЦИПАЛЬНОМУ УНИТАРНОМУ ПРЕДПРИЯТИЮ ГОРОДА СОЧИ «ВОДОКАНАЛ»** на участке Северо-Гумарийский

Псоусского месторождения, расположенном в селе Эсто-садок г.-к. Сочи, сроком на 5 лет;

2) оформление, государственную регистрацию и выдачу лицензии на пользование недрами для добычи подземных вод, используемых для технологического обеспечения водой объектов промышленности:

- обществу с ограниченной ответственностью «Венцы-Заря» на участке Лесодача, расположенном в районе пос. Лесодача Гулькевичского района, сроком на 25 лет;

3) направление копий выданных лицензий в фонды геологической информации;

4) направление сведений о выданных лицензиях в налоговые органы;

5) внесение сведений о выданных лицензиях в базу данных ГИС АСЛН.

2. Контроль за исполнением приказа возложить на начальника отдела геологии и лицензирования по Краснодарскому краю Тимофеева Д.В.

Начальник



Ю.В. Распопов



### Пространственные границы и статус участка недр

Участок недр в плане ограничен контурами, включающий в себя границы первого пояса санитарной охраны водозабора, с географическими координатами угловых точек:

№№ точек	Северная широта	Восточная долгота
1	43°40'55,60''	40°16'18,04''
2	43°40'52,98''	40°16'26,30''
3	43°40'51,27''	40°16'27,00''
4	43°40'51,63''	40°16'16,49''
5	43°40'52,53''	40°16'15,72''
6	43°40'52,83''	40°16'14,81''
7	43°40'53,94''	40°16'15,50''
8	43°40'53,50''	40°16'16,82''

Верхняя граница участка недр – нижняя граница почвенного слоя, а при его отсутствии поверхность земли.

Нижняя граница – ограничена глубиной 40 м каптируемого аллювиального водоносного горизонта.

Статус участка недр: **горный отвод**

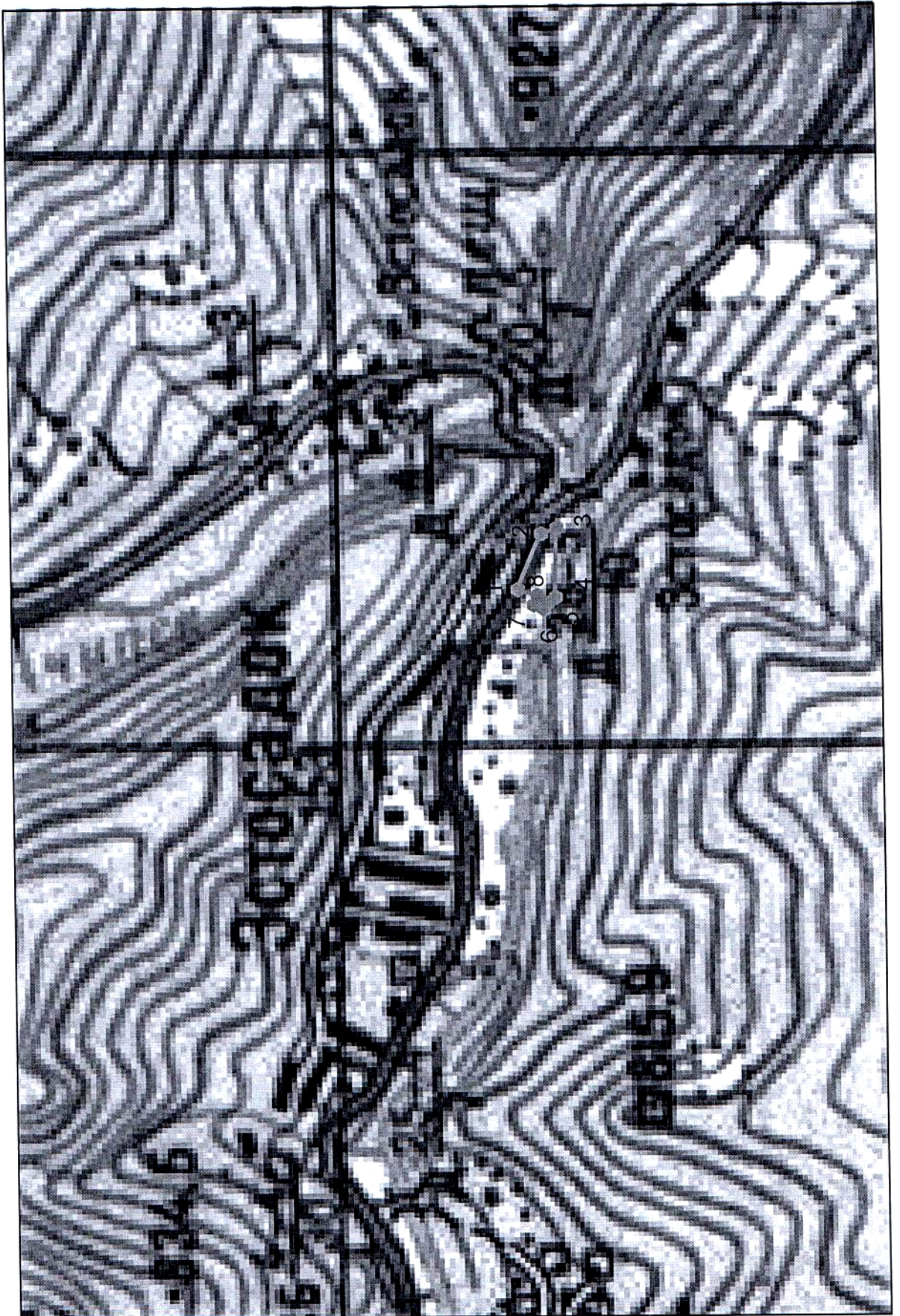
Площадь Участка недр составляет – **2,6073 га**

Начальник Департамента  
по недропользованию по  
Южному федеральному округу



**Ю.В. Распопов**

Схема расположения участка недр



КОПИЯ



ПРИЛОЖЕНИЕ 4  
К ЛИЦЕНЗИИ  
КРД 05349 ВЗ

Форма № 51003

# Федеральная налоговая служба СВИДЕТЕЛЬСТВО

## о государственной регистрации юридического лица

В Единый государственный реестр юридических лиц в отношении  
юридического лица

**МУНИЦИПАЛЬНОЕ УНИТАРНОЕ ПРЕДПРИЯТИЕ ГОРОДА СОЧИ**  
**"ВОДОКАНАЛ"**

*полное наименование юридического лица*

внесена запись о создании юридического лица

"24"      августа      2016 года  
*(число)*      *(месяц прописью)*      *(год)*

за основным государственным регистрационным номером (ОГРН)

1 1 6 2 3 6 6 0 5 7 1 6 0

Запись содержит сведения, приведенные в прилагаемом к настоящему  
свидетельству листе записи Единого государственного реестра юридических лиц.

Межрайонная инспекция Федеральной  
Свидетельство выдано налоговым органом налоговой службы № 7 по Краснодарскому  
краю

*наименование регистрирующего органа*

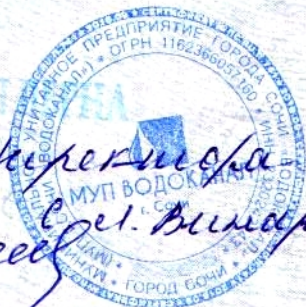
"24"      августа      2016 года  
*(число)*      *(месяц прописью)*      *(год)*

Заместитель начальника  
(ТОРМ 2318, Павлова, 75а)



Володин Владимир Владимирович

*Подпись, Фамилия, инициалы*



*и.о. директора  
С.С. Вишарский*



серия 23 №009693662



Форма № 1-1-Учет  
 Код по КНД 1121007  
**ПРИЛОЖЕНИЕ 3**  
 К ЛИЦЕНЗИИ  
 КРД 05349 ВЭ

**Федеральная налоговая служба**  
**СВИДЕТЕЛЬСТВО**

**О ПОСТАНОВКЕ НА УЧЕТ РОССИЙСКОЙ ОРГАНИЗАЦИИ  
 В НАЛОГОВОМ ОРГАНЕ ПО МЕСТУ ЕЕ НАХОЖДЕНИЯ**

Настоящее свидетельство подтверждает, что российская организация  
**МУНИЦИПАЛЬНОЕ УНИТАРНОЕ ПРЕДПРИЯТИЕ ГОРОДА СОЧИ "ВОДОКАНАЛ"**

\_\_\_\_\_

\_\_\_\_\_

\_\_\_\_\_

\_\_\_\_\_

*(полное наименование российской организации в соответствии с учредительными документами)*

ОГРН 

1	1	6	2	3	6	6	0	5	7	1	6	0
---	---	---	---	---	---	---	---	---	---	---	---	---

поставлена на учет в соответствии с  
 Налоговым кодексом Российской Федерации 24.08.2016  
*(число, месяц, год)*

в налоговом органе по месту нахождения **Межрайонная инспекция  
 Федеральной налоговой службы № 7 по Краснодарскому краю (2320)**

2	3	6	6
---	---	---	---

**Территориальный участок 2320 по Центральному району Межрайонной  
 инспекции Федеральной налоговой службы № 7 по Краснодарскому краю)**

*(наименование налогового органа и его код)*

и ей присвоен  
 ИНН/КПП 

2	3	2	0	2	4	2	4	4	3
---	---	---	---	---	---	---	---	---	---

 / 

2	3	2	0	0	1	0	0	1
---	---	---	---	---	---	---	---	---

Заместитель начальника (ТОРМ 2318, Павлова,  
 75а) Межрайонной инспекции Федеральной  
 налоговой службы № 7 по Краснодарскому краю



В. В. Володин

*г. о. директор*  
*С. И. Макаревич*



серия 23 №009693663

## СВЕДЕНИЯ ОБ УЧАСТКЕ НЕДР

**I. Местоположение участка недр в административно-территориальном отношении с указанием границ особо охраняемых природных территорий, а также участков ограниченного и запрещенного землепользования.**

В административно-территориальном отношении участок недр, предоставляемый в пользование, расположен на правом берегу р. Мзымта, вниз по течению от устья р. Ачипсе до села Эстосадок Адлерского района города-курорта Сочи Краснодарского края.

Схема расположения участка недр приведена в приложении № 3 к настоящей лицензии.

**II. Геологическая характеристика участка недр с указанием наличия месторождений (залелей) полезных ископаемых и запасов (ресурсов) по ним.**

Согласно схеме гидрогеологического районирования участок недр расположен в Крымско-Кавказской гидрогеологической складчатой области и относится к гидрогеологическому району Большого Кавказа. Участок недр расположен в границах Эсто-Садок-Мзымтинского месторождения пресных подземных вод. По сложности гидрогеологических условий в соответствии с Классификацией эксплуатационных запасов и прогнозных ресурсов подземных вод Эсто-Садок –Мзымтинское месторождение отнесено ко 2-ой группе.

Эксплуатационные запасы Эсто-Садок-Мзымтинского месторождения впервые были утверждены Протоколом ГКЗ Роснедра № 1054 от 29.07.2005г. в количестве 14 тыс.м<sup>3</sup>/сут по категории С<sub>1</sub>, а сам участок включен в схему перспективного освоения подземных вод Красной Поляны для водоснабжения курортов и олимпийских объектов.

В соответствии с Государственным контрактом №6-07-502/П от 25.10.2008г. ЗАО «ГИДЭК» были проведены работы с целью перевода эксплуатационных запасов пресных подземных вод месторождения Эсто-Садок- Мзымтинское из категории С<sub>1</sub> в категорию В. Протоколом ГКЗ Роснедра №1837 от 23.09.2009г. эксплуатационные запасы пресных подземных вод Эсто-Садок-Мзымтинского месторождения утверждены по состоянию на 01.01.200г.9 на 25-летний расчетный срок по категории В в количестве - 14 тыс. м<sup>3</sup>/сут.

Обеспечение водой производится за счет линейного берегового водозабора, состоящего из 4 скважин, с расстояниями между скважинами 20 м. Качество подземных вод по всем показателям соответствует требованиям СанПиН № 2.1.4.1074-01 «Питьевая вода. Контроль качества».

В границах участка недр расположен Эстосадокский участок Краснополянского месторождения минеральных подземных вод (скважина № 257), находящийся в нераспределенном фонде недр.

**III. Наличие других пользователей недр в границах данного участка недр по состоянию на 01.10.2017 г.:**

Другие пользователи недр к границах участка недр отсутствуют.

**Краткая справка о пользователе недр**

Полное название организации	МУНИЦИПАЛЬНОЕ УНИТАРНОЕ ПРЕДПРИЯТИЕ ГОРОДА СОЧИ «ВОДОКАНАЛ»
Сокращённое название организации	МУП Г.СОЧИ «ВОДОКАНАЛ»
Юридический и почтовый адреса	354065, Краснодарский край, г. Сочи, ул. Гагарина, д. 73
ИНН	2320242443
КПП	232001001
ОГРН	1162366057160
Контактные телефоны/факс	8-988-156-98-78
Должность руководителя	директор
ФИО руководителя	Винарский Сергей Леонидович

ПРИЛОЖЕНИЕ 9  
К ЛИЦЕНЗИИ  
КРД 05349 ВЭ

МПБ150976



ФЕДЕРАЛЬНАЯ СЛУЖБА ПО ТЕХНИЧЕСКОМУ РЕГУЛИРОВАНИЮ И МЕТРОЛОГИИ  
В СФЕРЕ ЗАЩИТЫ ПРАВ ПОТРЕБИТЕЛЕЙ И БЛАГОПОЛУЧИЯ ЧЕЛОВЕКА

Территориальный отдел Управления Роспотребнадзора  
по Краснодарскому краю в городе-курорте Сочи

## САНИТАРНО-ЭПИДЕМИОЛОГИЧЕСКОЕ ЗАКЛЮЧЕНИЕ

№ 23.КК.09.000.М.000420.09.17 от 22.09.2017

Настоящим санитарно-эпидемиологическим заключением удостоверяется, что производство (заявленный вид деятельности, работы, услуги) (перечислить виды деятельности (работ, услуги) для производства, виды выпускаемой продукции; наименование объекта, фактический адрес):

Использование водного объекта в целях питьевого и хозяйственно-бытового водоснабжения:  
Этосадок-Мзымтинский водозабор МУП г.Сочи «Волоканал» на реке Мзымта.  
Фактический адрес: Краснодарский край, г.Сочи, Адлерский район, с.Этосадок, ул.Этосская, долина реки Мзымта.

Заявитель (наименование организации-заявителя, юридический адрес)

Муниципальное унитарное предприятие города Сочи «Волоканал».  
Юридический адрес: 354065, Краснодарский край, г.Сочи, Центральный район, ул.Гагарина, 73.  
ОГРН 1162366057160, ИНН 2320242443.

СООТВЕТСТВУЕТ (НЕ СООТВЕТСТВУЕТ) государственными санитарно-эпидемиологическими правилами и нормативам (перечислить зачеркнув, указать полное наименование соответствующих правил)

СанПиН 2.1.4.1110-02 «Зоны санитарной охраны источников водоснабжения и водопроводов питьевого назначения», СанПиН 2.1.4.1074-01 «Гигиенические требования к качеству воды централизованных систем питьевого водоснабжения. Контроль качества», СанПиН 2.1.5.980-00 «Гигиенические требования к охране поверхностных вод», СП 2.1.5.1059-01 «Гигиенические требования к охране подземных вод от загрязнения».

Основанием для признания условий производства (вида деятельности, работ, услуг) соответствующими (не соответствующими) государственным санитарно-эпидемиологическим правилам и нормативам являются (перечислить рассмотренные документы):

Заявление №489 от 13.09.2017г.; экспертное заключение №1734 от 11.09.2017г. по результатам санитарно-эпидемиологической экспертизы, выданное Сочинским филиалом ФБУЗ «Центр гигиены и эпидемиологии в Краснодарском крае».

Заключение действительно до

AM2053166

Главный государственный санитарный врач  
(заместитель главного государственного санитарного врача)  
по городу-курорту Сочи

В.Г. Оробей

КОПИЯ  
ВЕРНА



В данной тетради 15 листов

В. т. ч. текста 14 листов

Графических приложений 1 листов

«23» 11 2017г.

(подпись)

